



PLACENTA ZÁZRAK ŽIVOTA

ANNA KOHUTOVÁ



1

CO JE PLACENTA

Plodové či mateřské lůžko, jak se též placenta nazývá, vyživuje, chrání a pečuje o dítě v matčině lůně.

Placenta dodává dítěti v děloze kyslík a živiny. Zároveň dokáže filtrovat odpadní látky.

Placenta produkuje hormony a živiny nutné k zachování těhotenství.

Placenta odvádí zplodiny a z krevního řečiště matky naopak přivádí okysličenou krev a živiny.

Placenta tvoří imunologickou bariéru dítěti před možnými druhy infekcí, virů a choroboplodných zárodků.

Bez placenty by nebylo žádného nového života...

Účinky placenty

- Prevence poporodních splínů a deprese
- Dodává matce energii
- Pomáhá při hojení a redukuje krevní ztráty
- Podpora imunitního systému
- Vhodná při anémii pro její vysoký obsah železa
- Podporuje zavinování dělohy
- Obsahuje oxytocin, který je také znám jako “hormon lásky” a ukotvuje tak vztah mezi dítětem a matkou
- Stimuluje produkci přirozených opiátů včetně endorfinů, pomáhá při nespavosti a únavě
- Snižuje bolest a zvyšuje pocit životní pohody.
- Povzbuzuje laktaci, zvyšuje výrobu mléka. Obsahuje prolaktin.
- Obsahuje vitamín B6, který napomáhá při výrobě protilátek.
- Obsahuje vitamín E, který napomáhá na hojení poškozených kožních buněk.
- Obsahuje kmenové buňky, hormony a růstové faktory
- Obsahuje vitamin E, podporující hojení poškozených kožních buněk
- Obsahuje hormon CRH (corticotropin-releasing hormone), který snižující stres
- Obsahuje bílkovinu cytokin, která podporuje regeneraci poškozených buněk a tkán
- Podle tradiční čínské medicíny má výrazně tonizující účinek na játra a ledviny
- Díky buněčnému růstovému faktoru je placenta tak hodnotnou ingrediencí omlazujících a regeneračních kosmetických přípravků
- Placenta a zejména pak její vnitřní obal, má díky cytokinům a růstovým faktorům vynikající schopnost podporovat hojení a uzavírání či zacelování ran

MOŽNOSTI VYUŽITÍ PLACENTY

Můžete si nechat udělat po porodu otisk placenty na památku

Placentu můžete rituálně zakopat pod strom s poděkováním za život vašemu dítěti. Placenta se ozdobí květinami, dá se do dřevěné či jiné krabičky a zakope se pod strom. Můžete takou zasadit nový strom a pod něj placentu zakopat.

Další využití placenty

Enkapsulace placenty

Enkapsulace je založená na technice Tradiční Čínské Medicíny. Kapsle jsou vyrobeny z vaší vlastní placenty bez přísad. Kapsle vyrobené metodou TCM mají dlouhou životnost. Z placenty se vyrobí 75 až 200 kapslí. Záleží na velikosti dítěte, délce těhotenství a velikosti kapslí.

Tinktura z placenty

Placentová tinktura je velmi silná a používá se v době emocionální, mentální a psychické nerovnováhy. Může se použít při premenstruačním syndromu, při menopauze. Tinktura se maceruje 6 týdnů.

Placentová tinktura není pro každodenní použití. Pokud je správně uschována, má neomezenou dobu spotřeby. Není vhodná pro děti kvůli obsaženému alkoholu.

Placentová esence

Placentová esence má obrovské hojivé schopnosti, protože stimuluje životní sílu a uzdravuje matku a její dítě na energetické a vibrační úrovni. Pomáhá se stresem a při nerovnováze. Výroba esence trvá 4 až 12 hodin. Je to mateřská esence, která je půl/půl (alkohol/destilovaná voda). Může se užívat každý den.

Homeopatika z placenty

Homeopatika, stejně jako esence, uzdravují na vibrační a energetické úrovni. Homeopatika z placenty jsou pro vaše dítě přirozeným lékem po celý jeho život, tak jako placenta byla jeho životadárným zdrojem v děloze před narozením. Obsahují základní informace jeho/jejího genetického profilu, a proto mají tak úžasnou schopnost přinést rovnováhu a hojící sílu. Užívají se v časech emocionálních nesnází, nemoci nebo těžkého životního období.

Placentový koktejl

Syrový placentový koktejl má na matku okamžitý pozitivní efekt. Koktejl může být připraven několik hodin po placenty porodu. Placenta v koktejlů není vůbec cítit – slibuji! Placentový koktejl se musí uchovávat v ledničce a být spotřebován do 24 hodin. Koktejl není vhodný pro děti.

Placentární krém nebo balzám

Podrobnější informace najdete na stránkách asociace, která se zpracováním placenty zabývá: www.zpracovaniplacenty.cz

Mateřská strana placenty, který byla přirostlá ke stěně děložní. Takto velká rána zůstává 6 týdnů v děloze matky. I to je důvod, proč má matka po porodu odpočívat, šetřit své síly, aby došlo k zacelení rány a posílení dělohy.



Ochranný prostor dítěte - vak blan, který je naplněn plodovou vodou. Vak blan nejčastěji puká před samotným porodem.



KAPITOLA 2

MŮJ PROSLOV KE KNIZE PLACENTÁRNÍ RITUÁL

Coby porodní asistentka mám velkou úctu k placentě, k orgánu, který má existenční, kulturní, ale také duchovní význam. Placenta je nedílnou součástí dítěte a tvoří s ním jednotu a celistvost. Placenta dítě v děloze vyživuje, dodává mu kyslík a drahocenné živiny. Na duchovní rovině je to také strážný anděl dítěte. V některých kulturách je placenta vnímána jako duchovní dvojče dítěte, které přichází na tento svět, aby dítě nadále strážilo a drželo nad ním dlouhodobě duchovní ochranu.

Ve střední Africe se v některých kmenech vkládá placenta do nádoby a pohřbívá se pod banánovník. Strom rodina střeží, aby z něj nikdo duchovní dvojče dítěte neodehnal.

Některé národy placentu konzumují stejně jako savci ve volné přírodě. Placenta obsahuje živiny a hormony, kterými matku zásobuje a které jí mohou v prvních dnech pomoci zregenerovat, zotavit se a nabrat síly.

Ve své praxi pro ženy po porodu vyrábím placentární tinkturu, kapsle, usuším z pupečníku srdíčko, které slouží jako ochrana dítěte, a placentu otisknu na plátno.

Setkávám se také s rodinami, které chtějí zachovat kontinuum formou lotosového porodu, kdy nechávají placentu a pupeční šňůru od dítěte oddělit přirozeně. Přirozeně tak skončí připoutanost dítěte k jeho placentě. Dítě je tím, kdo se má rozhodnout, kdy přijde na svět, jak dlouhý čas potřebuje k tomu, aby se narodilo a prošlo matčinou páneví, a kdy přišel čas k odpojení se od placenty. To je svoboda a důvěra, kterou si jako prvotní esenci dítě zapisuje do svého limbického mozku.

Často mi rodiče po lotosovém porodu popisují, že dítě, které bylo napojeno na pupeční šňůru, bylo stále ve svém vnitřním světě, klidné, v důvěře a až po odpojení začalo projevovat zájem o tento svět. Méně se také objevovala žloutenka a úbytek hmotnosti.

Velkým benefitem je, že matka dítě tolik nepřesycuje negativními stimuly, nepřenáší jej, nekoupe, neváží, naopak jej udržuje neustále ve své blízkosti a nutí ji to jen být, sžívat se, kojit a odpočívat.

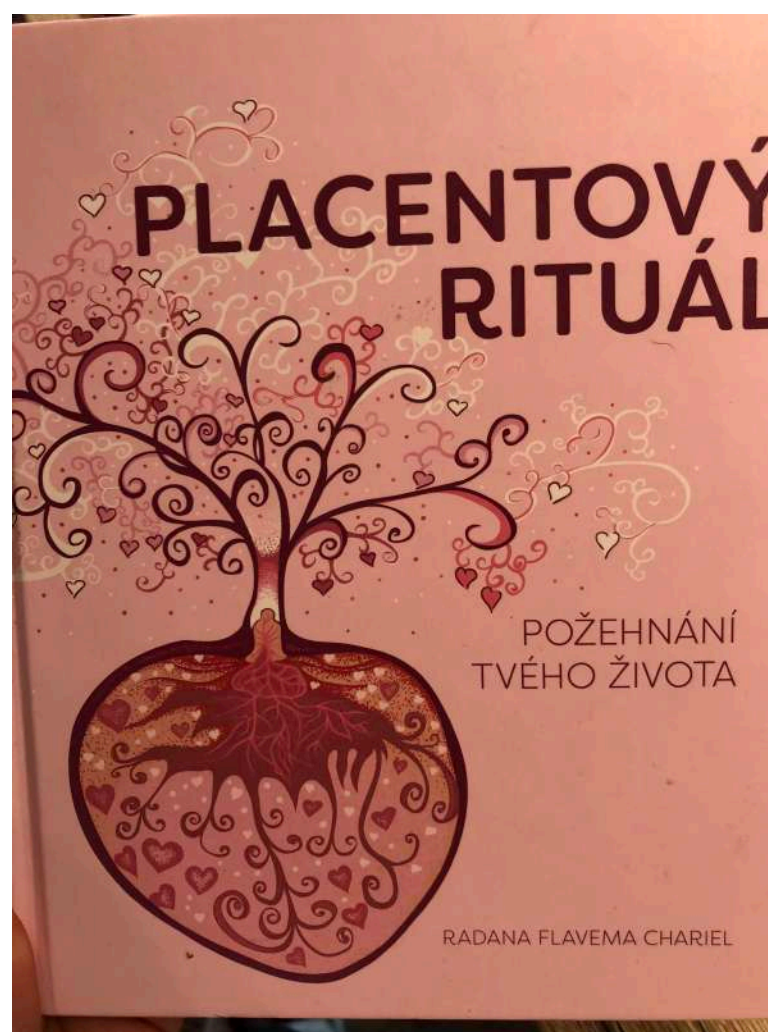
Po šestinedělí se rodina s placentou ceremonií rozloučí, poděkuje jí a většinou ji pohřbí pod vybraný strom.

Placenta je skutečně zázračný orgán. Naše kultura jej dlouhodobě vnímala jako infekční a biologický odpad. Nyní však už přichází vědomí, že i po porodu se přes pupeční šňůru k dítěti dostává do jeho krevního oběhu až třetina další krve, která mu právem patří. Pupečnicková krev obsahuje nejen kyslík, ale také kmenové buňky, hormony, bílé a červené krvinky, železo a další drahocenné látky. Placenta

i po porodu stále zásobuje dítě kyslíkem, než samo začne plnohodnotně dýchat.

Dotepáním pupeční šňůry se snižuje riziko pozdější anémie, dětské obrny, autismu, poruchy pozornosti a učení a dalších fyzických i duševních traumat. Až třetina další krve tedy nepatří do koše, ale dítěti. Je to ta největší prvotní investice do jeho celkového zdraví. Kdo jiný má rozhodovat o přerušení dodávky tak drahocenné pupečnickové krve než samotní rodiče a dítě? Radím rodičům, aby to byli právě oni, kteří pohmatem zkontrolují, zda už pupeční šňůra dotepala, a pokud chtějí odstříhnout dítěte od pupeční šňůry, pak vždy až po jejím dotepání, ideálně za 2–4 hodiny. Placenta je stromem života, který přichází se svými plody a dary, a zaslouží si naši úctu, lásku a poděkování.

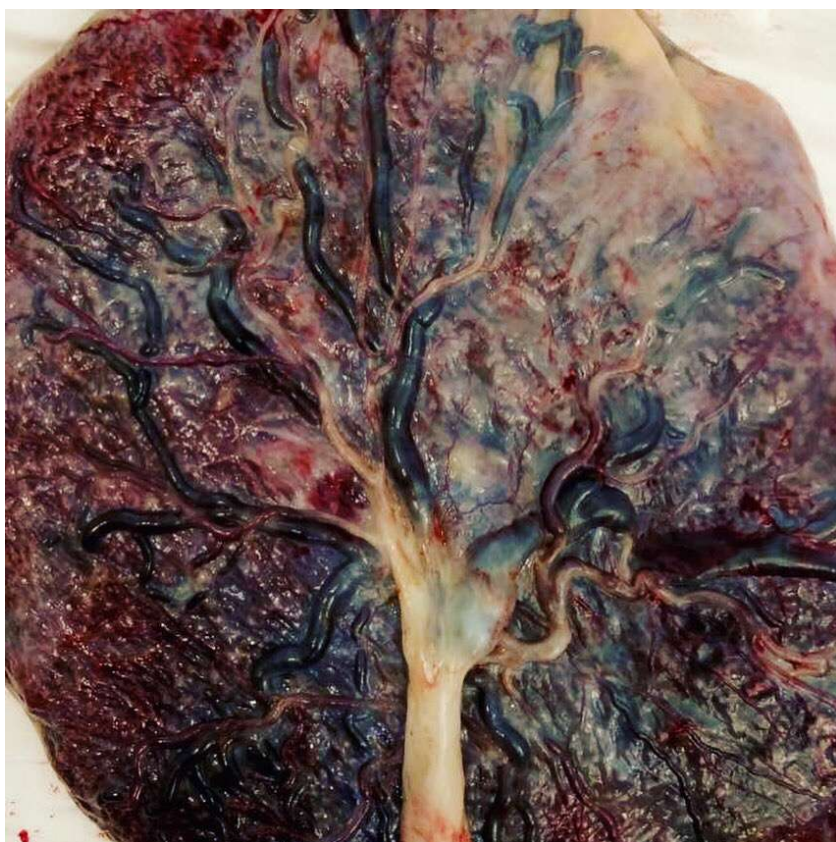
Anna Kohutová



Jak můžete využít placentu?

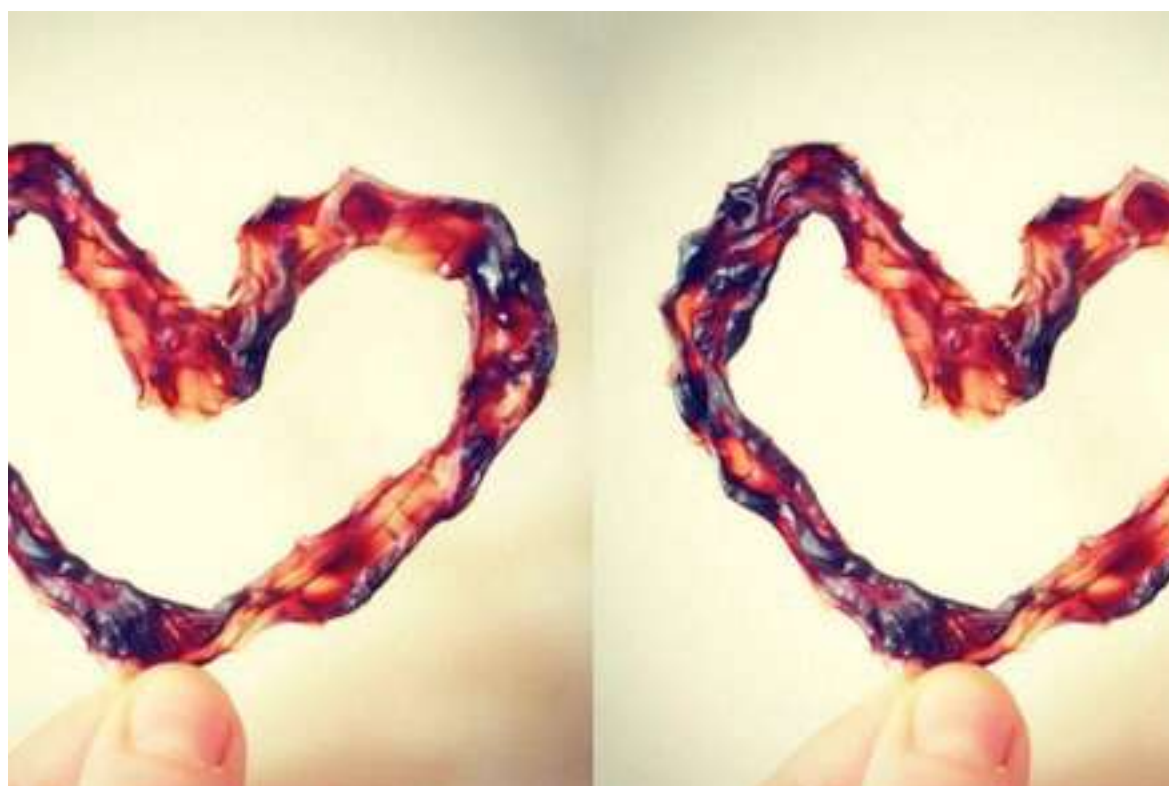
Placentární otisk

Placentu osušte a stranou dítěte přiložte na papír nebo plátno a nechte zaschnout.



Usušená pupeční šňůra - amulet

Ustříhněte pupeční šňůru, omyjte, vytvarujte do tvaru srdíčka a usušte v troubě nebo v sušičce na pečícím papíře.



Tinktura z placenty

Do 1,5 litru uzavíratelné sklenice nalijte alkohol, ideálně vodku (min. 40% alkoholu, max. 50% alk.) a ponořte do ní čerstvou omytou placentu o velikosti 4 padesátikoruny nebo 1/8 z celé placenty.

Placenta musí být v alkoholu zcela ponořená. Poté nádobu uzavřete, protřepejte, zabalte ji celou do alobalu a dejte na chladné, tmavé místo.

Tinktura se maceruje 6 týdnů. Několikrát týdně zrající tinkturu protřepejte.

Po 6 týdnech přefiltrujte přes gázu nebo sítko, nalijte do lékovek z tmavého skla. Vznikne tak silná tinktura, která je připravena na homeopatické ředění.

Při běžném užívání pro dospělého nařed'te tinkturu s destilovanou vodou 50%-50%..

Můžete také použít nižší potenci např. 20% tinktury a 80% destilované vody, která je vhodná pro děti od 3 let. Užívá se běžně 20-40 kapek do malého množství teplé vody, čímž dojde k odpaření alkoholu. Tinktura a její ředěná forma se užívá při nemocech či jiných potížích.

Pro malé děti je nejvhodnější homeopatický lék v cukrovém obalu, který se na zakázku vyrobí přímo z tinktury.

Stejnou tinkturu můžete vyrobit z pupečníku. Tato tinktura je jemnější a je vhodná při emocionálních výkyvech.



Esence z placenty

Postup je stejný jako u tinktury s rozdílem, že zalijete placentu 50% alkoholem a 50% destilovanou vodou. Esence je hotová po 6 hodinách a může se užívat po kapkách každý den.

Placentární koktejl

Koktejl z placenty si můžete udělat ihned po porodu. Koktejl napomáhá zmírnit poporodní krvácení. Snižuje ztrátu krve, dodává tělu vitamíny, železo, oxytocin a kmenové buňky. Poskytne okamžitý příval energie a síly. Koktejl se musí připravit do 24 hodin po porodu. **Placentu napoužívejte k vnitřnímu použití, pokud byla zkalená voda či jakákoliv jiná infekce.**

Kousek placenty z mateřské strany, o velikosti dvou padesátikorun, dáte do mixéru, přidáte ovoce - banán, jahody, ostružiny, borůvky....Můžete použít i zmražené ovoce nebo kompot.

Můžete přidat lněné semínko, konopné semínko, kustovnici čínskou, goji, kopřivu, melasu, datle....

Přilijte džus, bylinný čaj nebo čistou vodu a rozmixujte na jemnou konzistenci. Zbytek koktejlu můžete uchovat v chladničce po dobu 24 hodin.

Koktejl je vhodný pro celou rodinu i malé děti.

Můžete si pár kousků placenty zamrazit a koktejl si připravit během celého šestinedělí.



JAK SI ODNÉST PLACENTU Z PORODNICE?

Předem se ujistěte, že porodnice, ve které jste se rozhodli přivést na svět své dítě, placentu vydává a za jakých podmínek.

Personál vám musí placentu vydat.

Do porodnice si vezměte plastovou rabičku nebo box, která je dobře uzavíratelná.

Placenta je celká asi 25 cm a je tvarově dobře přizpůsobivá.

Plastovou krabici si raději předem označte svým jménem.

Placenta by měla být maximálně 24 hodin po porodu uskladněná v lednici. Poté je nutno ji zpracovat.

Pakliže nemůže být placenta zpracována do 3 dnů po porodu, pak je vhodné ji zamrazit a poté po rozmrazení zpracovat.

COPYRIGHT

© cypyright

Zákaz šíření eBooku , eBook slouží pouze jako materiál k online kurzu Přirozeně k porodu a mateřství